

THE COLLEGE BOARD

# SAT<sup>®</sup> Test Directions Translated into BENGALI for Students Spring 2018 Testing Window Only

**Notes to the Supervisor:** This document should be printed and distributed once students are seated.

Students may use this document to read translations of the directions that are read aloud or printed in their test book.

Students may keep this document open and on their desk during the entire testing period.

Students may **not** be given additional time, unless approved by College Board as a separate accommodation.

Collect this document from each student at the end of testing and destroy it.

© 2018 The College Board. College Board and SAT are registered trademarks of the College Board. Unauthorized copying or reuse of any part of this document is illegal.

## বিষয়বস্তুর সারণী

শিক্ষার্থীদের জন্য নোটস .....	3
1 মানক SAT স্ক্রিপ্ট .....	4
1.1 পরীক্ষা শুরু হওয়ার আগে .....	4
1.2 উত্তরপত্র বিতরণের সময় .....	5
1.3 পরীক্ষার বই বিতরণের সময় .....	7
1.3.1 সামনের কভারের নির্দেশিকা .....	10
1.3.2 পিছনে কভার দিকনির্দেশনা .....	11
1.4 বিভাগ 1: পঠনের পরীক্ষা .....	12
1.4.1 বিরতি চলাকালীন .....	13
1.4.2 বিভাগ 1 পরীক্ষার বইয়ের নির্দেশিকা .....	13
1.4.3 শংসাপত্রের বিবৃতি .....	13
1.5 বিভাগ 2: লেখা ও ভাষার পরীক্ষা .....	14
1.5.1 বিভাগ 2 পরীক্ষার বইয়ের নির্দেশিকা .....	15
1.6 বিভাগ 3: গণিতের পরীক্ষা – কোনো ক্যালকুলেটর নেই .....	15
1.6.1 বিরতি চলাকালীন .....	16
1.6.2 বিভাগ 3 পরীক্ষার বইয়ের নির্দেশিকা .....	17
1.7 বিভাগ 4: গণিতের পরীক্ষা – ক্যালকুলেটর .....	19
1.7.1 বিভাগ 4 পরীক্ষার বইয়ের নির্দেশিকা .....	20
1.7.2 বিরতি চলাকালীন .....	22
1.8 বিভাগ 5: SAT নিবন্ধ .....	22
1.8.1 উত্তর পত্রের বিবৃতি .....	23
1.8.2 বিভাগ 5 নিবন্ধের বইয়ের নির্দেশিকা .....	23
2 পরীক্ষার পরে .....	23
2.1 উত্তর পত্র সংগ্রহের সময় উত্তর পত্র সম্পূর্ণ করার সময় .....	24
2.2 শিক্ষার্থীদের পরীক্ষা পর্ব শেষ করার আগে .....	25

## শিক্ষার্থীদের জন্য নোটস

- নীচে দেওয়া নির্দেশিকার অনুবাদটি সুপারভাইজার আপনার পরীক্ষার বইতে থাকা লিখিত নির্দেশিকার সাথে জোরে পড়বে। এই অনূদিত নির্দেশিকা আপনার সুপারভাইজার যা পড়ছেন তার প্রতিটি শব্দ নাও মিলতে পারে; তবে প্রাসঙ্গিক তথ্য একই থাকে। আপনার পর্যবেক্ষক যা পড়ছেন তা নিয়ে আপনার প্রশ্ন থেকে থাকলে অনুগ্রহ করে আপনার হাত তুলুন।
- আপনি পরীক্ষার সম্পূর্ণ সময়কালটিতে আপনার ডেস্কে এই ডকুমেন্টটি রেখে দিতে পারেন তবে পরীক্ষার পরে এটি অবশ্যই পর্যবেক্ষককে ফেরত দিতে হবে।
- আপনি এই ডকুমেন্টটি খসড়া কাগজ হিসাবে ব্যবহার নাও করতে পারেন।
- বিভিন্ন সময়ে আপনার পর্যবেক্ষক প্রয়োজন মতো কোনো বিভাগে কত সময় বাকি আছে তা ঘোষণা করবে। আপনি কোনো অনুমোদিত ব্যবস্থা ব্যবহার করে পরীক্ষা করলে এই ঘোষণাগুলো এই অনূদিত ডকুমেন্টে তালিকাভুক্ত সময় ও বিশ্রামের সময়ের থেকে পৃথক হতে পারে। অনুগ্রহ করে আপনার পর্যবেক্ষক দ্বারা ঘোষণাগুলো মনোযোগ সহকারে শুনুন।
- আপনি অনুমোদিত ব্যবস্থা সহ পরীক্ষা করলে আপনার পর্যবেক্ষক আপনাকে ইংরাজিতে অতিরিক্ত নির্দেশিকা দিতে পারেন।
- নির্দিষ্ট তথ্যে আপনার মনোযোগ আকর্ষণ করতে এই ডকুমেন্ট জুড়ে আইকন ব্যবহৃত হয়:



গুরুত্বপূর্ণ তথ্য



আপনার পর্যবেক্ষক দ্বারা উচ্চারিত নির্দেশিকাসমূহ



আপনার পরীক্ষা বই এ নির্দেশনাসমূহ খুঁজে পাওয়া গিয়েছে

# 1 মানক SAT স্ক্রিপ্ট

## 1.1 পরীক্ষা শুরু হওয়ার আগে

আপনার পর্যবেক্ষক নিম্নলিখিতটি বলার মাধ্যমে শুরু করবেন:

- ▶ সুপ্রভাত। আপনি আজ SAT পরীক্ষায় বসতে চলেছেন। আপনি কলেজ ও কেরিয়ারের জন্য কতটা প্রস্তুত তা দেখানোর সুযোগ এটি।

আমি আপনাকে যা নির্দেশ দিয়েছি তা নিয়ে কোনো প্রশ্ন থেকে থাকলে অনুগ্রহ করে তাদের জিজ্ঞাসা করুন, এতে আপনি আপনার সেরাটি দেওয়া সম্পর্কে নিশ্চিত হতে পারবেন। আপনি অনূদিত মুদ্রিত নির্দেশিকা ব্যবহার করলে আমি নির্দেশিকা দেওয়ার সাথে সাথে অনুসরণ করতে পুস্তিকাটি খুলুন।

এই কক্ষে আমি বোর্ডে যা পোস্ট করেছি সেই পরীক্ষাটি দেবেন।

তারপরে আপনার পর্যবেক্ষক বলবেন:

- ▶ College Board-এর আপনার ক্ষমতাগুলি দেখাতে আপনাদের প্রত্যেককে সমান সুযোগ দিতে পরিকল্পিত বিধি রয়েছে। যদি কেউ নিম্নলিখিত উপায়ে অনৈতিক সুবিধা অর্জনের চেষ্টা করে তবে আমরা তাকে খারিজ করব ও College Board নম্বর অবৈধ ঘোষণা করবে:

- পরীক্ষায় কোনো ধরণের সুবিধা প্রদান বা গ্রহণ
- পরীক্ষা শুরুর আগে পরীক্ষার বইটি খুলে দেখা
- ভুল বিভাগের উত্তর দেওয়া বা পরীক্ষার বই বা উত্তর পত্রের আগের বা আগাম বিভাগ দেখা
- ক্যালকুলেটর ব্যবহারের অনুমতি নেই এমন বিভাগে ক্যালকুলেটর ব্যবহার করা
- সময় শেষ হয়ে যাওয়ার পরেও উত্তর চিহ্নিত করা
- পরীক্ষা চলাকালীন বা তারপরে পরীক্ষার প্রশ্ন বা উত্তরগুলো শেয়ার করা
- পরীক্ষা বা বিরতি চলাকালীন ফোন সহ কোনো কোনো অননুমোদিত সহায়ক ব্যবহার করা
- অন্য কারো হয়ে পরীক্ষা দেওয়ার প্রয়াস করা

আপনাকে নিম্নলিখিত কারণেও খারিজ করা হতে পারে:

- পরীক্ষা চলাকালীন খাওয়া বা পান করা (যদি না এটি স্বাস্থ্যবিধানের উপায় হিসাবে অনুমোদিত থাকে— অন্যথায় খাওয়া ও পান করা একমাত্র বিরামকালেই অনুমোদিত)
- অন্যান্য শিক্ষার্থীদের যে কোনো ধরণের অসুবিধা সৃষ্টি বা চিত্তবিক্ষেপ করার কারণ হওয়া
- বিরতি চলাকালীন আপনার লকারে যাওয়া বা বিল্ডিং ছেড়ে যাওয়া

আপনার কাছে রাত 11:59 অবধি সময় থাকবে ইস্টার্ন টাইমে 4র্থ কাজের দিনে পরীক্ষার শেষ থেকে কোনো পরীক্ষার দিনের অভিযোগ দাখিল করার জন্য। আপনার কোনো আচরণ নিয়ে উদ্বেগ থাকলে অনুগ্রহ করে পরীক্ষার পর্যবেক্ষককে জানান, ইনি কীভাবে College Board-এর সাথে যোগাযোগ করবেন তা ব্যাখ্যা করবে। আপনার কোনো আচরণ নিয়ে উদ্বেগ থাকলে অনুগ্রহ করে পরীক্ষার পর্যবেক্ষককে জানান, ইনি কীভাবে College Board-এর সাথে যোগাযোগ করবেন তা ব্যাখ্যা করবেন। কোনো প্রশ্ন রয়েছে?

আপনার স্কুল শিক্ষার্থীদের ব্যক্তিগত জিনিসপত্র সংগ্রহ করে থাকলে আপনার পর্যবেক্ষক এটি বলবেন:

- ▶ এই সময়ের মধ্যে আপনার সমস্ত ফোন বা অন্য কোনো বৈদ্যুতিন ডিভাইস চালু করা উচিত। যদি কারোওর এখনো কোনো ধরণের বৈদ্যুতিন ডিভাইস থেকে থাকে তবে অনুগ্রহ করে যে কোনো অ্যালার্ম বন্ধ করুন, এটির পাওয়ার অফ করুন ও আমাকে দিন, পরীক্ষা শেষ হলে এটি আপনাকে ফেরত দেয়া হবে।

আপনার স্কুল শিক্ষার্থীর ব্যক্তিগত সামগ্রী সংগ্রহ না করে থাকলে আপনার পর্যবেক্ষক এগুলো বলবেন:

- ▶ এই মুহূর্তে আপনার কাছে কোনো ফোন অথবা অন্য কোনো বৈদ্যুতিন ডিভাইস থেকে থাকলে আপনাকে অবশ্যই অ্যালার্ম বন্ধ করতে, এটি সম্পূর্ণরূপে পাওয়ার অফ করতে ও পরীক্ষা শেষ না হওয়া অবধি আপনার ডেস্কের নীচে রাখতে হবে। বন্ধ হয় নি ও দূরে রাখা হয়নি এমন কোনো বৈদ্যুতিন ডিভাইস সংগ্রহ করা হতে পারে ও এর সামগ্রীগুলো সর্বাঙ্গীণ অনুসন্ধানের অংশ হিসাবে পরীক্ষা করা হতে পারে।

তারপরে আপনার পর্যবেক্ষক বলবেন:

- ▶ এখন আমরা পরীক্ষাটি শুরু করতে প্রস্তুত হতে চলেছি।
  - আপনার পেনসিল ও স্বীকৃত ক্যালকুলেটর ছাড়া সমস্ত কিছু আপনার ডেস্ক থেকে সরিয়ে ফেলুন।
  - আপনি কোনো ব্যাকআপ ক্যালকুলেটর ও অতিরিক্ত ব্যাটারি এনে রাখলে সেগুলো বার করে আপনার ডেস্কের নীচে ফেলে রাখুন।
  - কোনো জলের বোতল বা স্ল্যাকস থেকে থাকলে তা আপনার ডেস্কের নীচে রাখুন। সমস্ত ব্যাগ ও ব্যাকপ্যাক বন্ধ করুন ও পরীক্ষা শেষ না হওয়া অবধি সেগুলি আপনার ডেস্কের নীচে রাখুন।

যখন সমস্ত শিক্ষার্থী প্রস্তুত হন তখন আপনার পরিদর্শক বলতে পারেন:

- ▶ আমি একটু সময় নিয়ে ঘুরে দেখব ও আপনি অনুমোদিত ক্যালকুলেটর ব্যবহার করছেন তা নিশ্চিত করব।

তারপরে আপনার পর্যবেক্ষক বলবেন:

- ▶ আপনার ক্যালকুলেটর শেয়ার অথবা বিনিময় করার অনুমতি নেই। এখনই আপনার ডেস্কের নীচে আপনার ক্যালকুলেটর রাখুন। পরবর্তী কোনো বিভাগ না আসা অবধি আপনার এটির প্রয়োজন হবে না।

## 1.2 উত্তরপত্র বিতরণের সময়

উত্তর পত্র বিতরণের পরে আপনার পর্যবেক্ষক এটি বলবেন:

- ▶ পরীক্ষাটিতে আপনার উত্তরগুলো চিহ্নিত করতে আপনাকে এই উত্তর পত্রগুলো ব্যবহার করতে হবে। উত্তরপত্রে দৃশ্যমান আপনার সঠিক আইনি নাম নিশ্চিত করতে অনুগ্রহ করে পরীক্ষা করুন। যদি আপনি ভুল উত্তর পত্র পেয়ে থাকেন তাহলে হাত তুলুন।

প্রত্যেকে আবশ্যিক ক্ষেত্রগুলি পূরণ করার পরে আপনার পর্যবেক্ষক সরাসরি “পরীক্ষার বইটি বিতরণের সময়”-এ চলে যাবে। আপনি অথবা অন্যান্য শিক্ষার্থীদের উত্তর পত্রে আবশ্যিক ক্ষেত্রগুলি পূরণ করার প্রয়োজন হলে আপনার পর্যবেক্ষক এটি বলবেন:

- ▶ এখন বাক্স 1-এ আপনার সম্পূর্ণ আইনি নাম পূরণ করুন। আপনার উত্তর পত্রে কোনো লেবেল থাকলে অনুগ্রহ করে এটি আপনার সঠিক আইনি নাম দেখায় তা নিশ্চিত করুন। আপনি কোনো ত্রুটি দেখতে পেলে হাত তুলুন, আমি আপনার উত্তর পত্রটি বদলে দেব।

2 এবং 3 নম্বর বাস্তব জন্ম আপনার পর্যবেক্ষক বলবেন:

- ❖ বাস্তব 2-এ খুঁজুন। আপনি এই স্কুলে উপস্থিত না হলে আপনার হাত তুলুন, আমি এসে আপনাকে এই প্রশ্নের উত্তর দিতে সাহায্য করব। প্রত্যেকেই “হ্যাঁ” লেখা বাবলটি পূরণ করুন ও তারপর আপনার স্কুলের নাম, শহর ও প্রদেশটি প্রিন্ট করুন। আপনি দেশের লাইনটি ফাঁকা রাখতে পারেন। আপনার শেষ হয়ে গেলে উপরে দেখুন।

বাস্তব 3-এ আমাদের 6 অঙ্কের স্কুলের কোড \_\_\_\_\_ টি লিখুন ও সমতুল বাবল পূরণ করুন। আপনার শেষ হয়ে গেলে উপরে দেখুন।

আপনি হোমস্কুলে থাকলে আপনার পর্যবেক্ষক আপনাকে “না, আমি হোমস্কুলে আছি”-এর জন্য বাবলটি পূরণ করতে বলবেন ও বাস্তব 3-এ “970000” প্রবেশ করতে বলবেন। আপনার শিক্ষা যদি হোমস্কুলের মাধ্যমে হয়ে থাকে থাকলে আপনার পর্যবেক্ষক আপনাকে “না, আমি হোমস্কুলে আছি”-এর জন্য বাবলটি পূরণ করতে বলবেন ও বাস্তব 3-এ “970000” প্রবেশ করতে বলবেন।

4 নম্বর বাস্তব জন্ম আপনার পর্যবেক্ষক বলবেন:

- ❖ বাস্তব 4, “ঐচ্ছিক কোড”-এ চিহ্ন দেবেন না।

5 নম্বর বাস্তব জন্ম আপনার পর্যবেক্ষক বলবেন:

- ❖ আপনার জন্ম তারিখে 3টি অংশের সমস্ত কিছু পূরণ করুন। কোনো সংখ্যা 10-এর চেয়ে কম হলে 2 সংখ্যার যে কোনো ক্ষেত্র 0 দিয়ে শুরু করতে হবে। আপনি যত সালে জন্মেছেন তার প্রথম 2 সংখ্যার জন্য বাবলটি নিশ্চিত করে পূরণ করুন। আপনার প্রশ্ন থেকে থাকলে হাত তুলুন।

বাস্তব 6-10-এর জন্য আপনার সুপারভাইজার বলবেন:

- ❖ 2য় পৃষ্ঠা খুলুন ও 6 থেকে 9 অবধি বাস্তব আপনার ঠিকানা পূরণ করুন। বাস্তব 10টি ফাঁকা ছেড়ে দিন। আপনার প্রশ্ন থেকে থাকলে হাত তুলুন। আপনার শেষ হয়ে গেলে উপরে দেখুন।

12 নম্বর বাস্তব জন্ম আপনার পর্যবেক্ষক বলবেন:

- ❖ 2য় পৃষ্ঠায় (অথবা বড় হরফের উত্তর পত্রের 5 নম্বর পৃষ্ঠায়) যান। 12 নম্বর বাস্তব আপনার গ্রেডের জন্য বাবলটি পূরণ করুন।

15 নম্বর বাস্তব জন্ম আপনার পর্যবেক্ষক বলবেন:

- ❖ 3য় পৃষ্ঠায় বাস্তব 15 (অথবা বড় হরফের উত্তর পত্রের পৃষ্ঠা 6) দেখুন। বাস্তব 15-এ সঠিক বাবল চিহ্নিত করুন।

23 নম্বর বাস্তব জন্ম আপনার পর্যবেক্ষক বলবেন:

- ❖ এখন সরাসরি 23 নম্বর বাস্তব যান। 23 নম্বর বাস্তব “শিক্ষার্থীর ID নম্বর” লেবেলযুক্ত বাবলটি পূরণ করুন এবং তারপর প্রিন্ট করুন এবং বামদিকের প্রথম কলাম থেকে শুরু করে আপনার শিক্ষার্থীর ID নম্বর লিখুন। আপনি লেবেলের উপরের বাম কোণটিতে আপনার শিক্ষার্থীর ID নম্বর খুঁজে পাবেন। আপনার ID নম্বরে অক্ষর থেকে থাকলে সেগুলি ছেড়ে যান ও শুধু অঙ্ক সংখ্যা লিখুন। আপনি আপনার শিক্ষার্থীর ID নম্বর না জানলে আপনার হাত তুলুন। আপনার শেষ হয়ে গেলে উপরে দেখুন।

### 1.3 পরীক্ষার বই বিতরণের সময়

যখন সমস্ত শিক্ষার্থী প্রস্তুত হন তখন আপনার পরিদর্শক বলতে পারেন:

- ▶ আমি এখন আপনার পরীক্ষার বইগুলি বিতরণ করব। আমি আপনাকে না বলা অবধি এগুলো খুলবেন না।

সামনের কভারের অনুবাদের জন্য এই বিভাগের শেষে “সামনের কভারের নির্দেশিকা” দেখুন।

তারপরে আপনার পর্যবেক্ষক বলবেন:

- ▶ উত্তর পত্র বা পরীক্ষার বই উভয়ই আমি বোর্ডে SAT-এর SAT বা প্রবন্ধ সহ SAT-এর যে সংস্করণগুলো তালিকাভুক্ত করেছি তা দেখতে পরীক্ষা করুন।

আপনি পরীক্ষার বইটি পেলে এটি খুলুন ও পিছনের কভারটি পড়ুন। এতে সময়, উত্তর চিহ্নিত করা ও নম্বর দেওয়া সম্বন্ধে গুরুত্বপূর্ণ তথ্য রয়েছে।

তারপরে আপনার পর্যবেক্ষক বলবেন:

- ▶ আপনার পড়া শেষ হয়ে গেলে অনুগ্রহ করে উপরে দেখুন।

আপনি সবেমাত্র যা পড়েছেন সে সম্বন্ধে কি কোনো প্রশ্ন রয়েছে?

সমস্ত প্রশ্নের উত্তর দেওয়ার পরে আপনার পর্যবেক্ষক বলবেন:

- ▶ নিম্নলিখিত নির্দেশিকা আপনার পরীক্ষার নম্বরের ক্ষেত্রে গুরুত্বপূর্ণ। আপনি যথাযথভাবে আপনার নির্দেশিকা অনুসরণ না করলে আপনি নম্বর নাও পেতে পারেন। মনোযোগ সহকারে পড়ুন।

আপনি 2 নম্বর পেন্সিল ব্যবহার করছেন ও উত্তর পত্রে সম্পূর্ণ বাবলটি গাঢ় ও সম্পূর্ণভাবে পূরণ করেছেন তা নিশ্চিত করুন। আপনি আপনার উত্তর পরিবর্তন করলে এটি যতদূর সম্ভব মুছে দিন। কোনো স্ট্রে মার্ক চিহ্নিত করা এড়ান ও খসড়া কাজের জন্য আপনার উত্তর পত্র ব্যবহার করা এড়ান।

আপনি কোনো বড় ব্লকের উত্তর পত্র ব্যবহার করলে পৃষ্ঠা ৪ আপনার পর্যবেক্ষক বলবেন: আপনি কোনো বড় ব্লকের উত্তর পত্র ব্যবহার করলে আপনার পর্যবেক্ষক বলবেন:

- ▶ আপনি বড় ব্লকের উত্তর পত্র ব্যবহার করলে কোথায় এবং কীভাবে আপনার উত্তরগুলি চিহ্নিত করবেন সে সম্বন্ধে উত্তর পত্রের সামনে দেওয়া নির্দেশিকাও পড়ুন। আপনাকে বাবল পূরণ করার বদলে সম্পর্কিত খোপের প্রতিটিতে “X” চিহ্ন দিতে হবে এবং আমি যা ঘোষণা করেছি তার থেকে পৃষ্ঠার নম্বরগুলি পৃথক হবে।

পিছনের কভারের অনুবাদের জন্য এই বিভাগের শেষে “পিছনের কভারের নির্দেশিকা” দেখুন।

যখন সমস্ত শিক্ষার্থী প্রস্তুত হন তখন আপনার পরিদর্শক বলতে পারেন:

- ▶ আপনার পরীক্ষার বইয়ের পিছনে আপনার পদবি, নাম ও মধ্য নাম থেকে থাকলে তার আদ্যক্ষর প্রিন্ট করুন।

তারপর এই স্কুলের কোড নম্বর, স্কুলের নাম, এবং এই কক্ষের নম্বর (অথবা নাম) প্রিন্ট করুন।

ফর্মকোড ক্ষেত্রটি থেকে আপনার পর্যবেক্ষক বলবেন:

- ▶ আপনার পরীক্ষার বইয়ের পিছনের কভারে "44 ফর্মের কোড" লেবেলযুক্ত বাক্সটি বার করুন। আপনার পরীক্ষায় ঠিক যেমন দেখানো আছে তেমন ভাবে আপনার উত্তর পত্রের 44 নম্বর বাক্সে অক্ষর ও নম্বরটি অনুলিপি করুন ও বাবল পূরণ করুন।

পরীক্ষা ID ক্ষেত্রটির জন্য আপনার পর্যবেক্ষক বলবেন:

- ▶ এখন "45-পরীক্ষার ID" লেবেলযুক্ত বাক্সটি খুঁজুন। বাক্স 45-এ আপনার উত্তর পত্রে নম্বরটি কপি করুন।

পরীক্ষা বইয়ের ক্রমিক সংখ্যার ক্ষেত্রটির জন্য আপনার পর্যবেক্ষক বলবেন:

- ▶ আপনার পরীক্ষার বইয়ের সামনের কভারটি দেখুন। "পরীক্ষা বইয়ের ক্রমিক সংখ্যা" লেবেলযুক্ত পরীক্ষার বইয়ের উপরের ডান কোণে নম্বরটি খুঁজুন ও আপনার উত্তর পত্রে বাক্স 46-এ এটি লিখুন। সমতুল বাবলগুলি পূরণ করুন।

সকল শিক্ষার্থীকে আপনার পর্যবেক্ষক বলবেন:

- ▶ ফর্মের কোড, পরীক্ষার ID ও পরীক্ষার বইয়ের ক্রমিক নম্বরের ক্ষেত্রগুলি যথাযথভাবে পূরণ করা আছে তা নিশ্চিত করতে এক মুহূর্ত সময় নিন। আপনার উত্তর পত্রে আপনার সঠিক কোড প্রবেশ করানো গুরুত্বপূর্ণ। অন্যথায় আপনি স্কার নাও পেতে পারেন।

পরীক্ষা কক্ষের কোডের জন্য আপনার পর্যবেক্ষক এটি বলতে পারেন:

- ▶ আপনার উত্তর পত্রে বাক্স 47-এ আমি আপনার জন্য যে 3 সংখ্যার পরীক্ষা কক্ষের কোড পোস্ট করেছি তা পূরণ করুন।

অথবা

পরীক্ষা কক্ষের কোডের জন্য আপনার পর্যবেক্ষক এটি বলতে পারেন:

- ▶ আপনার উত্তর পত্রে বাক্স 47টি ফাঁকা ছেড়ে দিন।

আপনি প্রদেশ অনুমোদিত ব্যবস্থা ব্যবহার করে পরীক্ষা না করলে আপনার সুপারভাইজার এটি বলবেন:

- ▶ এখন এই গুরুত্বপূর্ণ তথ্যটি শুনুন। আপনি ছেড়ে যাওয়ার আগে আপনার নম্বর বাতিল করতে চাইলে আমাকে পরীক্ষার নম্বরের ফর্ম বাতিল করার অনুরোধ করতে বলুন, এটি আপনি কক্ষ ত্যাগ করার আগে আপনাকে অবশ্যই শেষ করতে হবে। পরে আবার নম্বর বাতিল করতে আপনাকে অবশ্যই লিখিত আকারে রাত্রি 11:59-এর আগে অবশ্যই College Boardকে বিস্তারিত করতে হবে আজ থেকে কাজের 4র্থ কাজের দিনে ইস্টার্ন সময়।

রাতারাতি মেল বা ফ্যাক্সে আপনার স্বাক্ষরিত বাতিলের অনুরোধ পাঠান। আপনি একটি ইমেল বার্তা পাঠিয়ে বা ফোন কল করে আপনার নম্বর বাতিল করতে পারবেন না।

আপনি আপনার নম্বর বাতিল করলে সেগুলি এখনো প্রদেশ ও ডিস্ট্রিক্টে পাঠাতে হবে ও আপনার স্কুলের কাছে অ্যাক্সেসযোগ্য হবে তবে এগুলি আপনার বেছে নেওয়া কলেজ বা স্কলারশিপ সংস্থাগুলিতে পাঠানো হবে না বা College Board-এর রিপোর্টিং সিস্টেমে উপলব্ধ হবে না।



সকল শিক্ষার্থীকে আপনার পর্যবেক্ষক বলবেন:

- ▶ আপনার সময় শেষ হওয়ার আগে আপনি শেষ করলে আপনি এই বিভাগে আপনার কাজ পরীক্ষা করতে পারেন তবে অন্য কোনো বিভাগে নাও যেতে পারেন। আপনি শুরু থেকে পরীক্ষার বইটি ব্যবহার করতে পারেন তবে আপনি আপনার পরীক্ষার বইতে চিহ্নিত করতে অনুমোদিত না হলে উত্তর পত্রে অবশ্যই আপনাকে আপনার উত্তরগুলো চিহ্নিত করতে হবে। সময় শেষ হয়ে যাওয়ার পরে আপনি আপনার পরীক্ষার পুস্তকটি থেকে আপনার উত্তর পত্রটিতে উত্তর নাও স্থানান্তর করতে বা ফাঁকা বাবল পূরণ নাও করতে পারেন।


পরীক্ষাটি চলাকালীন আপনার উত্তর পত্র ও পরীক্ষার বইটি আপনার ডেস্কের মাঝে রেখে দিন। পরীক্ষাটি চলাকালীন আপনার উত্তর পত্র ও পরীক্ষার বইটি আপনার ডেস্কের কেন্দ্রস্থলে রেখে দিন। আপনার উত্তর পত্র বা পরীক্ষার বইয়ে কোনো ত্রুটি খুঁজে পেলে যেমন কোনো পৃষ্ঠা নেই বা যদি আপনি অনুধাবন করেন যে আপনি আপনার উত্তর পত্রের ভুল বিভাগে উত্তরগুলো লিখছেন তবে আপনার হাত তুলুন।

শেষ পর্যন্ত, উত্তর পত্র ও পরীক্ষার বইগুলো কোনোমতেই পরীক্ষার কক্ষ থেকে সরানো যাবে না।

আপনার প্রগতি দেখতে আমি ঘরটি ঘুরে দেখব। আমি পরীক্ষার জন্য অফিশিয়াল সময়টি রেখে দেব। আমি পরীক্ষার জন্য অফিশিয়াল সময় বজায় রাখবো রেখে দেব। আপনার পরীক্ষা চলাকালীন বিরতি থাকলে এই সময় আপনি স্ল্যাক্স খেতে বা বিশ্রামকক্ষ ব্যবহার করতে পারবেন।

মনে রাখবেন পরীক্ষাটি শেষ হওয়ার পরে আমি শেষ না করা অবধি কেউ কক্ষ ছেড়ে যেতে পারবে না। পরীক্ষার পদ্ধতিগুলো সম্বন্ধে আপনার কোনো প্রশ্ন থেকে থাকলে অনুগ্রহ করে এখন তা জিজ্ঞাসা করুন। এই পরীক্ষার সময় বিভাগগুলো চলাকালীন আপনি প্রশ্নগুলোর উত্তর দিতে সক্ষম হব না।

### 1.3.1 সামনের কভারের নির্দেশিকা

 নিম্নলিখিতটি হল আপনার পরীক্ষার বইটির সামনের কভারের অনুবাদ।

---

#### গুরুত্বপূর্ণ রিমাইন্ডারগুলো

1. পরীক্ষাটির জন্য একটি নম্বর 2 পেনসিল  
আবশ্যিক। কোনো যান্ত্রিক পেনসিল বা পেন  
ব্যবহার করবেন না।
2. কারো সাথে কোনো প্রশ্ন শেয়ার করা পরীক্ষার  
নিরাপত্তা ও স্বচ্ছতার নীতির একটি লঙ্ঘন ও  
এর ফলে আপনার স্কোর বাতিল হতে পারে।

এই পরীক্ষার বইটি কোনো মতেই কক্ষ থেকে নেওয়া হবে না। অননুমোদিত পুনরুৎপাদন বা এই পরীক্ষার বইয়ের কোনো অংশের ব্যবহার নিষিদ্ধ।

© 2018 The College Board | College Board এবং acorn লোগো হল College Board-এর নিবন্ধিত ট্রেডমার্ক।

---

### 1.3.2 পিছনে কভার দিকনির্দেশনা

নীচে আপনার পরীক্ষার বইয়ের পিছনের কভারের অনুবাদ দেওয়া আছে। নির্দেশ দেওয়া হলে আপনাকে পরীক্ষার বই বা উত্তর পত্রটিতে লিখতে হবে, অনুবাদের এই ডকুমেন্টটিতে নয়।

আপনার নাম (প্রিন্ট করুন) \_\_\_\_\_

শেষ

প্রথম

মধ্য

স্কুল \_\_\_\_\_

নম্বর

স্কুলের নাম

কক্ষের নম্বর

## SAT

### সাধারণ নির্দেশিকাসমূহ

- আপনি একসময়ে শুধুমাত্র একটি বিভাগে কাজ করতে পারেন।
- আপনি সময় শেষ হওয়ার আগে কোনো বিভাগ শেষ করলে সেই বিভাগে আপনার কাজটি পরীক্ষা করুন। আপনি অন্য কোনো বিভাগ নাও খুলতে পারেন।

### উত্তরগুলো চিহ্নিত করা

- যথাযথভাবে নিশ্চিত করে আপনার উত্তর পত্র চিহ্নিত করুন।

সম্পূর্ণ নম্বর:

অসম্পূর্ণ নম্বর:



- আপনাকে অবশ্যই একটি নম্বর 2 পেন্সিল ব্যবহার করতে হবে।
- প্রতিটি প্রশ্নের জন্য যত্ন নিয়ে একটি উত্তর চিহ্নিত করুন।
- সম্পূর্ণ বাবলটি গাঢ় করে ও সম্পূর্ণ পরিমাণে পূরণ করা নিশ্চিত করুন।
- আপনার উত্তর পত্রটিতে কোনো স্ট্রিচিফ দেবেন না।
- মুছত হলে, সম্পূর্ণভাবে মুছুন। অসম্পূর্ণ মোছা উদ্দীষ্ট উত্তর হিসাবে স্কের হতে পারে।
- শুধুমাত্র প্রশ্নের নম্বরের সাথে সমতুল উত্তরের সারিটি ব্যবহার করুন।

### আপনার পরীক্ষার বইটি ব্যবহার করা

- আপনি শুরু থেকে পরীক্ষার বইটি ব্যবহার করতে পারেন তবে আপনি আপনার পরীক্ষার বইতে লেখা কোনো কিছুর জন্য ক্রেডিট পাবেন না।
- সময় শেষ হয়ে গেলে আপনি আপনার পরীক্ষার বইটি থেকে উত্তর পত্রে উত্তরগুলো স্থানান্তর করতে বা বাবল নাও পূরণ করতে পারেন। সময় শেষ হয়ে গেলে আপনি আপনার পরীক্ষার বইটি থেকে উত্তর পত্রে উত্তরগুলো স্থানান্তর করতে বা বাবল পূরণ করতে পারবেন না।
- আপনি এই পুস্তিকাটি থেকে পৃষ্ঠাগুলো বা কোনো পৃষ্ঠার অংশ ভাঁজ করতে বা অপসারণ নাও করতে পারেন অথবা পরীক্ষার কক্ষ থেকে বই বা উত্তর পত্রটি নাও নিতে পারেন।

### স্কেরিং

- প্রতিটি সঠিক উত্তরের জন্য আপনি এক পয়েন্ট পাবেন।
- ভুল উত্তরের জন্য আপনার নম্বর কাটা যাবে না; সুতরাং আপনি কোনো প্রশ্নের উত্তর সম্পর্কে নিশ্চিত না হলেও আপনার প্রতিটি প্রশ্নের উত্তর দেওয়া উচিত।

### গুরুত্বপূর্ণ

নীচের কোডগুলো আপনার পরীক্ষার বইয়ের ক্ষেত্রে অনন্য। আপনার উত্তর পত্র থেকে বাক্স 44 ও 45-এ উত্তরগুলো কপি করুন ও ঠিক যেমন দেখানো আছে তেমন ভাবে সমতুল বৃত্তগুলো পূরণ করুন।

44 Form Code			
A	B	C	D
A	A	A	A
B	B	B	B
C	C	C	C
D	D	D	D
E	E	E	E
F	F	F	F
G	G	G	G
H	H	H	H
I	I	I	I
J	J	J	J
K	K	K	K
L	L	L	L
M	M	M	M
N	N	N	N
O	O	O	O
P	P	P	P
Q	Q	Q	Q
R	R	R	R
S	S	S	S
T	T	T	T
U	U	U	U
V	V	V	V
W	W	W	W
X	X	X	X
Y	Y	Y	Y
Z	Z	Z	Z

45 Test ID						
1	2	3	4	5	6	7

এই পাঠ্যটির জন্য অনুচ্ছেদগুলোতে থাকা ধারণাগুলো যার কয়েকটি প্রত্যাশিত বা প্রকাশিত উপাদান থেকে সংগৃহীত তা আবশ্যিক ভাবে College Board-এর মতামতকে উপস্থাপন করে না।

সুপারভাইজার আপনাকে এই বইটি খুলতে না বলা অবধি এটি খুলবেন না।

## 1.4 বিভাগ 1: পঠনের পরীক্ষা

❗ বিভাগ 1-এর মানক সময় হল 65 মিনিট, সাথে বিভাগ শেষে 10 মিনিটের বিরামকাল রয়েছে। আপনি কোনো অনুমোদিত ব্যবস্থার জন্য পরীক্ষা করলে আপনার সময় ও বিরামগুলো পৃথক হতে পারে। অনুগ্রহ করে আপনার পর্যবেক্ষক দ্বারা ঘোষণাগুলো মনোযোগ সহকারে শুনুন।

পরীক্ষার বইয়ের নির্দেশিকার কোনো অনুবাদ অনুদিত উচ্চারিত নির্দেশিকাটির পরে উপস্থিত হবে।

যখন সমস্ত শিক্ষার্থী প্রস্তুত হন তখন আপনার পরিদর্শক বলতে পারেন:

- ▶ আমরা একবার শুরু করলে আপনার কাছে পঠনের পুস্তিকার বিভাগ 1-এর উত্তর দিতে 65 মিনিট সময় লাগবে। এই বিভাগটি শেষ হয়ে গেলে আমরা একটি সংক্ষিপ্ত বিরতি নেব। অনুগ্রহ করে আপনার ডেস্কের নীচে আপনার ক্যালকুলেটর রাখুন; আপনার এই বিভাগের জন্য এটির প্রয়োজন হবে না।

আপনি 2 নম্বর পেন্সিল ব্যবহার করছেন ও সম্পূর্ণ বাবলটি গাঢ় ও সম্পূর্ণভাবে পূরণ করেছেন তা নিশ্চিত করুন। আপনি আপনার উত্তর পরিবর্তন করলে এটি যতদূর সম্ভব মুছে দিন। আপনি সময় শেষ হওয়ার আগে উত্তর দেয়া শেষ করলে আপনি এই বিভাগে আপনার কাজটি পরীক্ষা করতে পারেন তবে আপনি অন্য কোনো বিভাগে নাও ফিরতে পারেন।

মনে রাখবেন আপনি সঠিক উত্তরের জন্য পয়েন্ট পাবেন তবে ভুল উত্তরগুলোর জন্য পয়েন্ট কাটা যাবে না। এর অর্থ আপনাকে প্রতিটি প্রশ্নের জন্য সঠিক উত্তর দেয়ার চেষ্টা করা উচিত, এমনকি আপনি সঠিক উত্তর সম্পর্কে নিশ্চিত না হলেও দেয়া উচিত।

অনুগ্রহ করে আপনার উত্তর পত্রে বিভাগ 1 খুঁজুন। নম্বরযুক্ত স্থানগুলোতে আপনার উত্তরগুলো নিশ্চিত করে চিহ্নিত করুন যা বিভাগ 1-এর নম্বরযুক্ত প্রশ্নের উত্তরের সমতুল। এখন অনুগ্রহ করে আপনার পরীক্ষার বইয়ে বিভাগ 1 খুলুন, নির্দেশিকা পড়ুন ও কাজ শুরু করুন। আপনার সময়ের শুরু এখন। শুভেচ্ছা।

30 মিনিট পরে আপনার সুপারভাইজার বলবেন:

- ▶ আপনার কাছে এই বিভাগে 35 মিনিট সময় রয়েছে।

60 মিনিট পরে আপনার সুপারভাইজার বলবেন:

- ▶ আপনার কাছে এই বিভাগে 5 মিনিট সময় রয়েছে।

ঠিক 65 মিনিট পরে আপনার সুপারভাইজার বলবেন:

- ▶ কাজ করা থামান ও আপনার পেন্সিল নামিয়ে রাখুন। আপনার উত্তর পত্রটি বন্ধ করুন ও আপনার পরীক্ষার বইয়ের সামনের ভিতরে এটি রাখুন। আপনার পরীক্ষার বইটি বন্ধ করুন ও আপনার ডেস্কে এটি রেখে দিন। আমরা এখন 10 মিনিটের জন্য একটি বিরতি নেব।

আপনি কোনো স্ল্যাক আনকে আপনি এটি শুধুমাত্র নির্ধারিত স্থানে খেতে পারবেন। আপনি কোনো স্ল্যাক এনে থাকলে আপনি এটি শুধুমাত্র নির্ধারিত স্থানে খেতে পারবেন। নির্ধারিত স্থান, হলওয়ে বা বিশ্রাম কক্ষ ছাড়া অন্য কোথাও যাবেন না। হলওয়েতে কথা বলবেন না বা কারো সাথে পরীক্ষার প্রশ্ন নিয়ে আলোচনা করবেন না। অন্য কক্ষগুলিতে অন্যান্যদের কথা বিবেচনা করুন।

আপনি ঠিক 10 মিনিটে আবার পরীক্ষাটি শুরু করবেন।

আপনার স্কুল আপনার ব্যক্তিগত জিনিসপত্র সংগ্রহ না করলে আপনার পর্যবেক্ষক বলবেন:


- ▶ আপনি পরীক্ষার সময় বিরতি অথবা অন্য কোনো বিরতি চলাকালীন ফোন বা অন্য কোনো বৈদ্যুতিন ডিভাইস ব্যবহার নাও করতে পারেন। যে কোনো ফোন বা অন্যান্য ডিভাইস অবশ্যই বন্ধ রাখতে হবে ও আপনার ডেস্কের নীচে এটি রাখতে হবে।

#### 1.4.1 বিরতি চলাকালীন

বিরতি শেষে আপনার পর্যবেক্ষক তা বলবে:

- ▶ অনুগ্রহ করে আপনার আসন গ্রহণ করুন।

#### 1.4.2 বিভাগ 1 পরীক্ষার বইয়ের নির্দেশিকা

 নিম্নলিখিতটি আপনার পরীক্ষার বইয়ের বিভাগ 1-এর শুরুতে থাকা নির্দেশিকার অনুবাদ।

---

**65 মিনিট, 52টি প্রশ্ন (মানক সময়)**

**এই বিভাগের প্রশ্নগুলোর উত্তর দিতে আপনার উত্তর পত্রের বিভাগ 1টি খুলুন।**

#### নির্দেশিকাসমূহ


বেশ কয়েকটি প্রশ্নের শেষে অনুচ্ছেদ বা কয়েকটি অনুচ্ছেদ রয়েছে। প্রতিটি অনুচ্ছেদ বা অনুচ্ছেদগুলো পড়ার পরে, প্রতিটি প্রশ্নে উত্তরের উত্তরে বা অনুচ্ছেদটি বা অনুচ্ছেদগুলিতে এবং কোন সমতুল রেখচিত্র (যেমন একটি টেবিল বা গ্রাফ) উপর ভিত্তি করে প্রতিটি প্রশ্নের সেরা উত্তর দিন।

#### 1.4.3 শংসাপত্রের বিবৃতি

যখন সমস্ত শিক্ষার্থী প্রস্তুত হন তখন আপনার পরিদর্শক বলতে পারেন:

- ▶ আপনি আপনার উত্তর পত্র জমা দিলে আপনি স্বীকার করছেন যে আপনি কোনো পরিস্থিতিতেই পরীক্ষার কক্ষটি থেকে পরীক্ষার কোনো প্রশ্ন নিয়ে যাবেন না, কাউকে দেবেন না বা কোনো উপায়েই যাতে ইমেল, পার্শ্ব বার্তা বা ইন্টারনেট রয়েছে তবে এতেই সীমাবদ্ধ নয় কারো সাথে আলোচনা করতে পারবেন না। আপনি যখন আপনার উত্তর পত্র জমা দিচ্ছেন তখন আপনি স্বীকার করছেন যে আপনি কোনো পরিস্থিতিতেই পরীক্ষার কক্ষ থেকে পরীক্ষার কোনো প্রশ্ন নিয়ে যাবেন না, কাউকে দেবেন না বা কোনো উপায়েই কারো সাথে তা নিয়ে আলোচনা করবেন না যার অন্তর্ভুক্ত ইমেল, পার্শ্ব বার্তা বা ইন্টারনেট কিন্তু এতেই সীমাবদ্ধ নয়। এই শর্তগুলি SAT স্কুল দিনের শিক্ষার্থীর সহায়িকাতে ও অনলাইনে [sat.org](http://sat.org)-এ দেওয়া আছে।

আপনার উত্তর পত্র বার করুন তবে আপনার পরীক্ষার বইটি বন্ধ করে রেখে দিন। আপনার উত্তর পত্রের পিছনটি উল্টান ও 48 নম্বর বাম্পে শংসাপত্রের বিবৃতি দেখুন। নীচে বিধিগুলোর অনুচ্ছেদ পঠনের পরে আপনার সাধারণ হাতের লেখার শৈলীতে প্রতিবেদনটি অনুলিপি করুন—প্রিন্ট বা বাঁকানোও চলবে। তারপর আপনি কোনো অফিশিয়াল ডকুমেন্টে যেমন স্বাক্ষর করেন তেমন ভাবে আপনার পুরো নাম স্বাক্ষর করুন। আপনার স্বাক্ষরের পরে আজকের তারিখটি লিখুন। আপনার শেষ হয়ে গেলে উপরে দেখুন।

 নীচে আপনার উত্তর পত্রের 48 নম্বর বাম্পে শংসাপত্রের বিবৃতির একটি অনুবাদ দেয়া হল। বিবৃতিটি ইংরাজিতে কপি করুন, এখানে দেয়া অনুবাদটি নয়।

আজ আমি আমার কলেজে আমার পদক্ষেপে একটি পদক্ষেপ নিচ্ছি। আজ আমি আমার কলেজের উদ্দেশ্যে আমার প্রথম পদক্ষেপটি নিচ্ছি। আমি নিশ্চিত করছি যে আমি উত্তর পত্রে তালিকাভুক্ত ব্যক্তি ও পরীক্ষার নির্দেশিকায় বর্ণিত নিরাপত্তা ও স্বচ্ছতার নীতিগুলো অনুসরণ করতে সম্মত।

## 1.5 বিভাগ 2: লেখা ও ভাষার পরীক্ষা

❗ বিভাগ 2-এর মানক সময় হল **35 মিনিট**। আপনি কোনো অনুমোদিত ব্যবস্থার জন্য পরীক্ষা করলে আপনার সময় ও বিরামগুলো পৃথক হতে পারে। অনুগ্রহ করে আপনার পর্যবেক্ষক দ্বারা ঘোষণাগুলো মনোযোগ সহকারে শুনুন।

পরীক্ষার বইয়ের নির্দেশিকার কোনো অনুবাদ অনূদিত উচ্চারিত নির্দেশিকাটির পরে উপস্থিত হবে।

যখন সমস্ত শিক্ষার্থী প্রস্তুত হন তখন আপনার পরিদর্শক বলতে পারেন:

- ▶ আমরা একবার শুরু করলে আপনার কাছে লেখা ও ভাষার পরীক্ষায় 2য় বিভাগে 35 মিনিট সময় লাগবে। আপনার সময় শেষ হওয়ার আগে আপনি শেষ করলে আপনি এই বিভাগে আপনার কাজ পরীক্ষা করতে পারেন তবে অন্য কোনো বিভাগে নাও যেতে পারেন। অনুগ্রহ করে আপনার ডেস্কের নীচে আপনার ক্যালকুলেটর রাখুন; আপনার এই বিভাগের জন্য এটির প্রয়োজন হবে না।

আপনার উত্তর পত্র ও পরীক্ষার প্রস্তুতি সমান ভাবে আপনার ডেস্কে রাখুন।

এখন আপনার উত্তর পত্রের 2য় বিভাগটি খুঁজুন। নম্বরযুক্ত স্থানগুলোতে আপনার উত্তরগুলো নিশ্চিত করে চিহ্নিত করুন যা বিভাগ 2-এর নম্বরযুক্ত প্রশ্নের উত্তরের সমতুল। বিভাগ 2-এ আপনার পরীক্ষার বইটি খুলুন, নির্দেশিকা পড়ুন ও আপনার কাজ শুরু করুন। আপনার সময়ের শুরু এখন।

15 মিনিট পরে আপনার সুপারভাইজার বলবেন:

- ▶ আপনার কাছে এই বিভাগে 20 মিনিট সময় রয়েছে।

30 মিনিট পরে আপনার সুপারভাইজার বলবেন:


- ▶ আপনার কাছে এই বিভাগে 5 মিনিট সময় রয়েছে।

ঠিক 35 মিনিট পরে আপনার সুপারভাইজার বলবেন:

- ▶ কাজ করা থামান ও আপনার পেন্সিল নামিয়ে রাখুন।

আপনার পরীক্ষার বইয়ের যেখানে আপনি কাজ করা থামিয়েছিলেন সেখানে আপনার উত্তর পত্রটি রাখুন। আপনার পরীক্ষার বইটি ব্যবহার করা।

### 1.5.1 বিভাগ 2 পরীক্ষার বইয়ের নির্দেশিকা

 নিম্নলিখিতটি আপনার পরীক্ষার বইয়ের বিভাগ 2-এর শুরুতে থাকা নির্দেশিকার অনুবাদ।

**35 মিনিট, 44টি প্রশ্ন (মানক সময়)**

**এই বিভাগের প্রশ্নগুলোর উত্তর দিতে আপনার উত্তর পত্রের বিভাগ 2টি খুলুন।**


#### নির্দেশিকাসমূহ

নীচের প্রত্যেকটি অনুচ্ছেদে বেশ কয়েকটি প্রশ্ন রয়েছে। কয়েকটি প্রশ্নের জন্য আপনাকে ধারণাগুলোর প্রকাশের উত্তর দিতে অনুচ্ছেদটি কীভাবে সংশোধিত হতে পারে তা বিবেচনা করবেন। অন্যান্য প্রশ্নের জন্য অনুচ্ছেদটি বাক্যের কাঠামো, ব্যবহার বা যতিচিহ্নের ত্রুটিগুলো সংশোধন করতে কীভাবে সম্পাদিত হতে পারে তা বিবেচনা করবেন। একটি অনুচ্ছেদ বা প্রশ্নের আপনি পরিমার্জনা ও সম্পাদনা সম্পর্কে সিদ্ধান্ত গ্রহণ করার সাথে সাথে যা বিবেচনা করবেন তার সাথে থাকা এক বা একাধিক রেখচিত্র (যেমন সারণী বা রেখচিত্র) সমন্বিত হতে পারে।

কিছু প্রশ্ন কোনো অনুচ্ছেদের নিম্নরেখাঙ্কিত অংশে আপনাকে নির্দেশিত করতে পারে। অন্যান্য প্রশ্ন আপনাকে কোনো অনুচ্ছেদের কোনো অংশে নির্দেশিত করবে বা আপনাকে সামগ্রিক ভাবে অনুচ্ছেদটি সম্পর্কে বিবেচনা করতে বলবে।

প্রতিটি অনুচ্ছেদ পড়ার পরে সর্বাধিক কার্যকরভাবে অনুচ্ছেদের লিখনের গুণমানের উন্নতি করে বা লিখিত ইংরাজির মানকের কনভেনশন অনুসরণ করে এমন ভাবে প্রতিটি প্রশ্নের উত্তর বেছে নিন। অনেক প্রশ্নে একটি "পরিবর্তন করবেন না" বিকল্প অন্তর্ভুক্ত থাকে। অনুচ্ছেদের সম্পর্কিত অংশটি যেমন আছে তেমন রেখে দেয়া সেরা পছন্দ হলে সেই বিকল্পটি বেছে নিন।

### 1.6 বিভাগ 3: গণিতের পরীক্ষা – কোনো ক্যালকুলেটর নেই

 বিভাগ 3-এর মানক সময় হল **25 মিনিট**, সাথে বিভাগ শেষে **5 মিনিটের** বিরামকাল রয়েছে। আপনি কোনো অনুমোদিত ব্যবহারের জন্য পরীক্ষা করলে আপনার সময় ও বিরামগুলো পৃথক হতে পারে। অনুগ্রহ করে আপনার পর্যবেক্ষক দ্বারা ঘোষণাগুলো মনোযোগ সহকারে শুনুন।

পরীক্ষার বইয়ের নির্দেশিকার কোনো অনুবাদ অনূদিত উচ্চারিত নির্দেশিকাটির পরে উপস্থিত হবে।

যখন সমস্ত শিক্ষার্থী প্রস্তুত হন তখন আপনার পরিদর্শক বলতে পারেন:

- ☛ আমরা একবার শুরু করলে ক্যালকুলেটর ছাড়াই গণিত পরীক্ষায় আপনার 3য় বিভাগে কাজ করার জন্য 25 মিনিট সময় থাকবে। এই বিভাগটি শেষ হয়ে গেলে আমরা একটি সংক্ষিপ্ত বিরতি পাব।

যদিও এটি একটি গণিত বিভাগ, আপনি পরীক্ষার এই অংশে কোনো ক্যালকুলেটর ব্যবহার করতে পারবেন না ও আপনার কাছে অনুমোদিত 4টি ফাংশনের ক্যালকুলেটর ব্যবহারের সুযোগ না থাকলে আপনাকে অবশ্যই আপনার ক্যালকুলেটরটি আপনার ডেস্কের নীচে রেখে দিতে হবে।

"শিক্ষার্থীদের তৈরি করা উত্তরগুলো" প্রশ্নগুলোতে কীভাবে আপনার উত্তর গ্রিড করতে হবে সে সম্পর্কে নির্দেশিকা আপনার পরীক্ষার বইয়ে আছে। এই শিক্ষার্থীর তৈরি উত্তরগুলো তুলনায় সংক্ষিপ্ত হতে পারে তবে 4টির চেয়ে বেশি অক্ষরের হবে না। নম্বরযুক্ত স্থানগুলোতে আপনার উত্তরগুলো নিশ্চিত করে চিহ্নিত করুন যা বিভাগ 3-এর নম্বরযুক্ত প্রশ্নের উত্তরের সমতুল।

আপনি সময় শেষ হওয়ার আগে উত্তর দেয়া শেষ করলে আপনি এই বিভাগে আপনার কাজটি পরীক্ষা করতে পারেন তবে আপনি অন্য কোনো বিভাগে নাও ফিরতে পারেন।

অনুগ্রহ করে আপনার পরীক্ষার বইটি খুলুন ও আপনার উত্তর পত্র বার করুন। আপনার উত্তর পত্র ও পরীক্ষার প্রশ্নটি সমান ভাবে আপনার ডেস্কে রাখুন। আপনার উত্তর পত্রের 3খ বিভাগটি খুঁজুন। এখন আপনার পরীক্ষার বইয়ের 3খ বিভাগ খুলুন, নির্দেশিকা পড়ুন ও কাজ শুরু করুন। আপনার সময়ের শুরু এখন।

*10 মিনিট পরে আপনার সুপারভাইজার বলবেন:*

☛ আপনার কাছে এই বিভাগে 15 মিনিট সময় রয়েছে।

*20 মিনিট পরে আপনার সুপারভাইজার বলবেন:*

☛ আপনার কাছে এই বিভাগে 5 মিনিট সময় রয়েছে।

*ঠিক 25 মিনিট পরে আপনার সুপারভাইজার বলবেন:*

☛ কাজ করা থামান ও আপনার পেন্সিল নামিয়ে রাখুন।

আপনি আপনার পরীক্ষার বইয়ে যেখানে কাজ করা থামিয়েছিলেন আপনার উত্তর পত্রের সেই পৃষ্ঠাটি রাখুন। আপনার পরীক্ষার বইটি বন্ধ করুন ও আপনার ডেস্কে এটি রেখে দিন। আমরা এখন 5 মিনিটের জন্য একটি বিরতি নেব। আপনি কোনো স্ল্যাক আনকে আপনি এটি শুধুমাত্র নির্ধারিত স্থানে খেতে পারবেন। আপনি কোনো স্ল্যাক এনে থাকলে আপনি এটি শুধুমাত্র নির্ধারিত স্থানে খেতে পারবেন। আগের মতই নির্ধারিত এলাকার বাইরে হলওয়ে বা বিশ্রামকক্ষের বাইরে অন্য কোথাও যাবেন না। হলওয়েতে কথা বলবেন না বা কারো সাথে পরীক্ষার প্রশ্ন নিয়ে আলোচনা করবেন না। আপনি ঠিক 5 মিনিটে আবার পরীক্ষাটি শুরু করবেন।


### 1.6.1 বিরতি চলাকালীন

*বিরতি শেষে আপনার পর্যবেক্ষক তা বলবে:*

☛ অনুগ্রহ করে আপনার আসন গ্রহণ করুন।



## 1.6.2 বিভাগ 3 পরীক্ষার বইয়ের নির্দেশিকা

 নিম্নলিখিতটি আপনার পরীক্ষার বইয়ের বিভাগ 3-এর শুরুতে থাকা নির্দেশিকার অনুবাদ।

25 মিনিট, 20টি প্রশ্ন (মানক সময়)

এই বিভাগের প্রশ্নগুলোর উত্তর দিতে আপনার উত্তর পত্রের বিভাগ 3টি খুলুন।

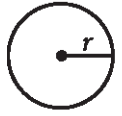
### নির্দেশিকাসমূহ

**1-15 নম্বরের প্রশ্নের জন্য** প্রতিটি সমস্যার সমাধান করুন, যে পছন্দ দেয়া হয়েছে সেটি থেকে সর্বোত্তম উত্তর বেছে নিন এবং আপনার উত্তর পত্রে সমতুল বৃত্তি পূরণ করুন। **16-20 নম্বরের প্রশ্নের জন্য** সমস্যার সমাধান করুন ও উত্তর পত্রটিতে গ্রিডে আপনার উত্তর লিখুন। কীভাবে গ্রিডে আপনার উত্তর লিখতে হবে সে সম্পর্কে অনুগ্রহ করে প্রশ্ন 16-এর সামনে নির্দেশিকা দেখুন। আপনি শুরু থেকে কাজ করার জন্য আপনার পরীক্ষার পুস্তিকাটিতে যে কোনো উপলব্ধ স্থান ব্যবহার করতে পারেন।

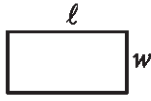
### নোটসমূহ

1. ক্যালকুলেটরের ব্যবহার **অনুমোদিত নয়**।
2. অন্যথায় সূচিত না থাকলে সমস্ত পরিবর্তনীয় ও প্রকাশ রিয়েল নম্বরের প্রতিনিধিত্ব করে।
3. পরীক্ষাটিতে সরবরাহ করা ফিগারগুলো অন্যথায় সূচিত না থাকলে রিয়েল নম্বরের প্রতিনিধিত্ব করে।
4. অন্যথায় সূচিত না থাকলে সমস্ত ফিগার সমতলে থাকে।
5. অন্যথায় সূচিত না থাকলে কোনো প্রদত্ত ফাংশনের  $f$  ডোমেন হল সমস্ত রিয়েল নম্বরের  $x$  এর সেট যার জন্য  $f(x)$  হল একটি রিয়েল নম্বর।

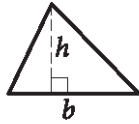
### রেফারেন্স



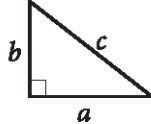
$$A = \pi r^2$$
$$C = 2\pi r$$



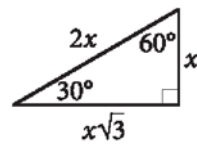
$$A = \ell w$$



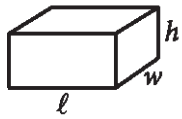
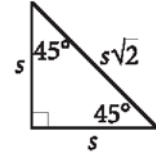
$$A = \frac{1}{2}bh$$



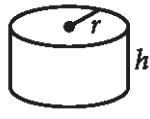
$$c^2 = a^2 + b^2$$



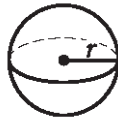
বিশেষ সমকোণী ত্রিভুজ



$$V = \ell wh$$



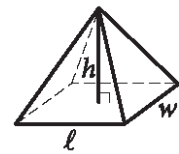
$$V = \pi r^2 h$$



$$V = \frac{4}{3}\pi r^3$$



$$V = \frac{1}{3}\pi r^2 h$$



$$V = \frac{1}{3}\ell wh$$

কোনো বৃত্তের ব্যাসের ডিগ্রি হল 360।

কোনো বৃত্তের চাপের রেডিয়ানের সংখ্যা হল  $2\pi$ ।

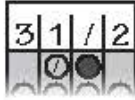
একটি ত্রিভুজের কোণগুলোর সমষ্টি 180।

## নির্দেশিকাসমূহ

16-20 নম্বর প্রশ্নের জন্য সমস্যাটির সমাধান করুন ও নীচে যেমনটি বর্ণিত আছে তেমন ভাবে গিডে উত্তর পত্রে আপনার উত্তর লিখুন।

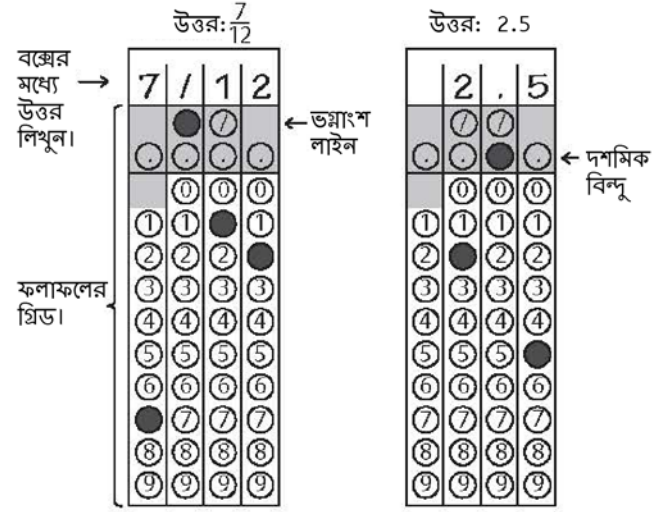
- যদিও প্রয়োজন নেই তবুও নির্ভুলভাবে বৃত্তগুলো পূরণ করতে আপনাকে সাহায্য করতে কলামগুলোর শীর্ষে ব্যঙ্গগুলোতে আপনার উত্তর লিখতে পরামর্শ দেয়া হচ্ছে। যদি সঠিক ভাবে বৃত্তগুলো পূরণ হয় তবেই আপনি ক্রেডিট পাবেন।
- প্রতিটি কলামে একটির বেশি বৃত্ত চিহ্নিত করবেন না।
- কোনো প্রশ্নের ঋণাত্মক উত্তর নেই।
- কিছু প্রশ্নের একটির বেশি সঠিক উত্তর থাকতে পারে। এ ক্ষেত্রে শুধুমাত্র একটি উত্তর গিড করুন।

- এর মতো  $3\frac{1}{2}$  মিশ্রিত নম্বর অবশ্যই 3.5 বা  $7/2$  হিসাবে গিড

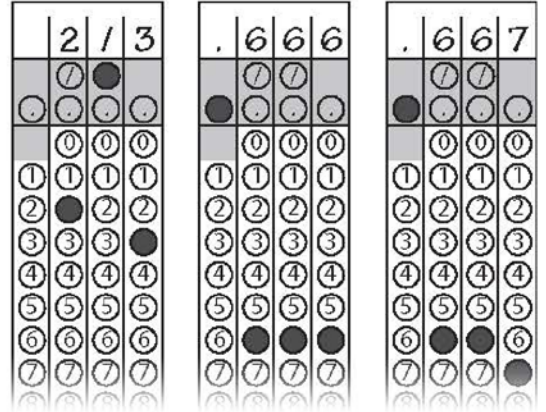


হতে হবে। (গিডে প্রবেশ করানো হলে এটি  $\frac{31}{2}$ , এ ব্যাখ্যা করা হবে  $3\frac{1}{2}$  নয়।)

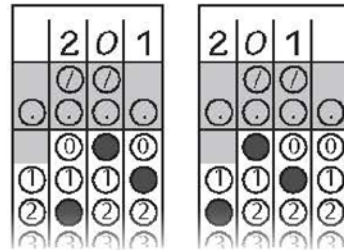
- দশমিক উত্তর:** আপনি গিড যতটা স্থান সঙ্কুলান করতে পারে তার চেয়ে আরো বেশি সংখ্যা সহ কোনো দশমিক উত্তর পেলে এটি হয় গোলাকার বা ছিন্ন হতে পারে তবে এটি অবশ্যই সম্পূর্ণ গিডকে পূরণ করতে হবে।



গিড  $2/3$  এর গ্রহণযোগ্য উপায় হল:



উত্তর: 201 - দুটির যে কোনো অবস্থানই সঠিক



**নোট:** স্থান সঙ্কুলান হলে আপনি যে কোনো কলামে আপনার উত্তর লেখা শুরু করতে পারেন। আপনার যে কলামগুলো ব্যবহারের প্রয়োজন নেই সেগুলো ফাঁকা রাখা উচিত।

## 1.7 বিভাগ 4: গণিতের পরীক্ষা – ক্যালকুলেটর

❗ বিভাগ 4-এর মানক সময় হল 55 মিনিট। আপনি কোনো অনুমোদিত ব্যবস্থার জন্য পরীক্ষা করলে আপনার সময় ও বিরামগুলো পৃথক হতে পারে। অনুগ্রহ করে আপনার পর্যবেক্ষক দ্বারা ঘোষণাগুলো মনোযোগ সহকারে শুনুন।

পরীক্ষার বইয়ের নির্দেশিকার কোনো অনুবাদ অনূদিত উচ্চারিত নির্দেশিকাটির পরে উপস্থিত হবে।

যখন সমস্ত শিক্ষার্থী প্রস্তুত হন তখন আপনার পরিদর্শক বলতে পারেন:

❗ আমরা একবার শুরু করলে আপনার কাছে ক্যালকুলেটর ব্যবহার করে গণিত পরীক্ষায় বিভাগ 4-এর উত্তর দেয়ার জন্য 55 মিনিট থাকবে।

আপনি এই বিভাগের জন্য একটি ক্যালকুলেটর ব্যবহার করতে পারেন। অনুগ্রহ করে আপনার ক্যালকুলেটর বার করুন ও আপনার ডেস্কের কেন্দ্রে এটি রাখুন।

কোনো ক্যালকুলেটর ব্যবহার করার সময় এই নির্দেশিকা অনুসরণ করুন:

- এটিকে আপনার ডেস্কে রাখুন বা ধরে থাকুন যাতে অন্য শিক্ষার্থীরা আপনার কাজটি না দেখতে পারে।
- আপনার ক্যালকুলেটর শেয়ার করবেন না বা দেয়া নেয়া করবেন না।
- আপনি কোনো ব্যাকআপ ক্যালকুলেটর ও ব্যাটারি এনে রাখলে সেগুলো আপনার ডেস্কের ফ্লোরে রাখুন।
- আপনার ক্যালকুলেটর ত্রুটিপূর্ণ উপায়ে কাজ করে এবং আপনার ব্যাটারি ও ব্যাকআপ ক্যালকুলেটর থেকে থাকলে আপনার হাত তুলুন। আপনার পরিবর্তকটি স্বীকৃত কিনা তা আমি দেখব। আপনার কোনো ব্যাকআপ না থাকলে পরীক্ষা চালিয়ে যান। কোনো ক্যালকুলেটর ছাড়াও সমস্ত গণিতের প্রশ্নের উত্তর দেয়া যাবে।

"শিক্ষার্থীদের তৈরি করা উত্তরগুলো" প্রশ্নগুলোতে কীভাবে আপনার উত্তর গ্রিড করতে হবে সে সম্পর্কে নির্দেশিকা আপনার পরীক্ষার বইয়ে আছে। এই শিক্ষার্থীর তৈরি উত্তরগুলো তুলনায় সংক্ষিপ্ত হতে পারে তবে 4টির চেয়ে বেশি অক্ষরের হবে না। নম্বরযুক্ত স্থানগুলোতে আপনার উত্তরগুলো নিশ্চিত করে চিহ্নিত করুন যা বিভাগ 4-এর নম্বরযুক্ত প্রশ্নের উত্তরের সমতুল।

আপনার সময় শেষ হওয়ার আগে আপনি শেষ করলে আপনি এই বিভাগে আপনার কাজ পরীক্ষা করতে পারেন তবে অন্য কোনো বিভাগে নাও যেতে পারেন।

অনুগ্রহ করে আপনার পরীক্ষার বইটি খুলুন ও আপনার উত্তর পত্র বার করুন। আপনার উত্তর পত্র ও পরীক্ষার প্রশ্নটি সমান ভাবে আপনার ডেস্কে রাখুন। আপনার উত্তর পত্রের 4খ বিভাগটি খুঁজুন। এখন আপনার পরীক্ষার বইয়ের 4র্থ বিভাগ খুলুন, নির্দেশিকা পড়ুন ও কাজ শুরু করুন। আপনার সময়ের শুরু এখন।

25 মিনিট পরে আপনার সুপারভাইজার বলবেন:

❗ আপনার কাছে এই বিভাগে 30 মিনিট সময় রয়েছে।

50 মিনিট পরে আপনার সুপারভাইজার বলবেন:

❗ আপনার কাছে এই বিভাগে 5 মিনিট সময় রয়েছে।

ঠিক 55 মিনিট পরে আপনার সুপারভাইজার বলবেন:

- কাজ করা থামান ও আপনার পেন্সিল নামিয়ে রাখুন। আপনার পরীক্ষার বই ও উত্তর পত্রটি বন্ধ করুন। আপনার পরীক্ষার বইয়ের পাশে আপনার উত্তর পত্রটি রাখুন।

### 1.7.1 বিভাগ 4 পরীক্ষার বইয়ের নির্দেশিকা

নিম্নলিখিতটি আপনার পরীক্ষার বইয়ের বিভাগ 4-এর শুরুতে থাকা নির্দেশিকার অনুবাদ।

55 মিনিট, 38টি প্রশ্ন (মানক সময়)

এই বিভাগের প্রশ্নগুলোর উত্তর দিতে আপনার উত্তর পত্রের বিভাগ 4টি খুলুন।

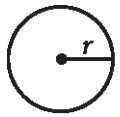
### নির্দেশিকাসমূহ

**1-30 নম্বরের প্রশ্নের জন্য** প্রতিটি সমস্যার সমাধান করুন, যে পছন্দ দেয়া হয়েছে সেটি থেকে সর্বোত্তম উত্তর বেছে নিন এবং আপনার উত্তর পত্রে সমতুল বৃত্তি পূরণ করুন। **31-38 নম্বরের প্রশ্নের জন্য** সমস্যার সমাধান করুন ও উত্তর পত্রটিতে গ্রিডে আপনার উত্তর লিখুন। কীভাবে গ্রিডে আপনার উত্তর লিখতে হবে সে সম্পর্কে অনুগ্রহ করে প্রশ্ন 22-এর সামনে নির্দেশিকা দেখুন। আপনি শুরু থেকে কাজ করার জন্য আপনার পরীক্ষার পুস্তিকাটিতে যে কোনো উপলব্ধ স্থান ব্যবহার করতে পারেন।

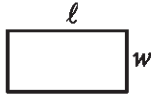
### নোটসমূহ

- ক্যালকুলেটর ব্যবহারের অনুমতি রয়েছে।
- অন্যথায় সূচিত না থাকলে সমস্ত পরিবর্তনীয় ও প্রকাশ রিয়েল নম্বরের প্রতিনিধিত্ব করে।
- পরীক্ষাটিতে সরবরাহ করা ফিগারগুলো অন্যথায় সূচিত না থাকলে রিয়েল নম্বরের প্রতিনিধিত্ব করে।
- অন্যথায় সূচিত না থাকলে সমস্ত ফিগার সমতলে থাকে।
- অন্যথায় সূচিত না থাকলে কোনো প্রদত্ত ফাংশনের  $f$  ডোমেন হল সমস্ত রিয়েল নম্বরের  $x$  এর সেট যার জন্য  $f(x)$  হল একটি রিয়েল নম্বর।

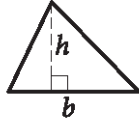
### রেফারেন্স



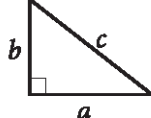
$$A = \pi r^2$$
$$C = 2\pi r$$



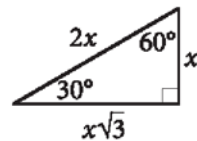
$$A = lw$$



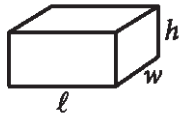
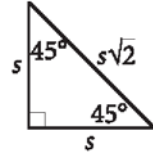
$$A = \frac{1}{2}bh$$



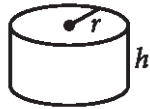
$$c^2 = a^2 + b^2$$



বিশেষ সমকোণী ত্রিভুজ



$$V = lwh$$



$$V = \pi r^2 h$$



$$V = \frac{4}{3}\pi r^3$$



$$V = \frac{1}{3}\pi r^2 h$$



$$V = \frac{1}{3}lwh$$

কোনো বৃত্তের ব্যাসের ডিগ্রি হল 360।

কোনো বৃত্তের চাপের রেডিয়ানের সংখ্যা হল  $2\pi$ ।

একটি ত্রিভুজের কোণগুলোর সমষ্টি 180।

## নির্দেশিকাসমূহ

31-38 নম্বর প্রশ্নের জন্য সমস্যাটির সমাধান করুন ও আপনার উত্তর নীচে যেমনটি বর্ণিত আছে তেমন ভাবে উত্তর পত্রে লিখুন।

- যদিও প্রয়োজন নেই তবুও নির্ভুলভাবে বৃত্তগুলো পূরণ করতে আপনাকে সাহায্য করতে কলামগুলোর শীর্ষে ব্যঙ্গগুলোতে আপনার উত্তর লিখতে পরামর্শ দেয়া হচ্ছে। যদি সঠিক ভাবে বৃত্তগুলো পূরণ হয় তবেই আপনি ক্রেডিট পাবেন।
- প্রতিটি কলামে একটির বেশি বৃত্ত চিহ্নিত করবেন না।
- কোনো প্রশ্নের ঋণাত্মক উত্তর নেই।
- কিছু প্রশ্নের একটির বেশি সঠিক উত্তর থাকতে পারে। এ ক্ষেত্রে শুধুমাত্র একটি উত্তর গ্রিড করুন।

5. এর মতো  $3\frac{1}{2}$  মিশ্রিত নম্বর অবশ্যই 3.5 বা  $7/2$  হিসাবে গ্রিড

3	1	/	2
○	○	○	○

হতে হবে। (গ্রিডে 

○	○	○	○
---	---	---	---

 প্রবেশ করানো হলে এটি  $\frac{31}{2}$ , এ

ব্যাখ্যা করা হবে  $3\frac{1}{2}$  নয়।)

- দশমিক উত্তর:** আপনি গ্রিড যতটা স্থান সঙ্কুলান করতে পারে তার চেয়ে আরো বেশি সংখ্যা সহ কোনো দশমিক উত্তর পেলে এটি হয় গোলাকার বা ছিন্ন হতে পারে তবে এটি অবশ্যই সম্পূর্ণ গ্রিডকে পূরণ করতে হবে।

	উত্তর: $\frac{7}{12}$				উত্তর: 2.5			
বক্সের মধ্যে উত্তর লিখুন।	7	/	1	2	2	.	5	
	○	○	○	○	○	○	○	○
ফলাফলের গ্রিড।	○	○	○	○	○	○	○	○
	○	○	○	○	○	○	○	○
	○	○	○	○	○	○	○	○
	○	○	○	○	○	○	○	○
	○	○	○	○	○	○	○	○
	○	○	○	○	○	○	○	○
	○	○	○	○	○	○	○	○
	○	○	○	○	○	○	○	○
	○	○	○	○	○	○	○	○
	○	○	○	○	○	○	○	○

গ্রিড  $2/3$  এর গ্রহণযোগ্য উপায় হল:

2	/	3
○	○	○

.	6	6	6
○	○	○	○

.	6	6	7
○	○	○	○

উত্তর: 201 - দুটির যে কোনো অবস্থানই সঠিক

2	0	1
○	○	○

2	0	1
○	○	○

**নোট:** স্থান সঙ্কুলান হলে আপনি যে কোনো কলামে আপনার উত্তর লেখা শুরু করতে পারেন। আপনার যে কলামগুলো ব্যবহারের প্রয়োজন নেই সেগুলো ফাঁকা রাখা উচিত।

## 1.7.2 বিরতি চলাকালীন

আপনি নিবন্ধ ব্যতীত SAT-এ অংশ নিলে আপনার সুপারভাইজার সরাসরি “পরীক্ষার পরে” যাবে।

আপনি নিবন্ধ সহ SAT-এ অংশ নিলে আপনার সুপারভাইজার বলবেন:

- ▶ আপনার ডেস্কের নীচে আপনার ক্যালকুলেটর রাখুন। আমরা এখন 2 মিনিটের জন্য বিরতি নেব। আপনি কক্ষ ছেড়ে নাও যেতে বা পরীক্ষার প্রস্তুতি নিয়ে আলোচনা নাও করতে পারেন।

বিরতি শেষে আপনার পর্যবেক্ষক তা বলবে:

- ▶ অনুগ্রহ করে আপনার আসন গ্রহণ করুন। আমি এখন আপনার পরীক্ষার বইগুলি সংগ্রহ করব। আপনার এখন পরীক্ষার নিবন্ধের বিভাগের জন্য আপনার উত্তর পত্রটি রাখতে হবে। আমি পরীক্ষার বইটি সংগ্রহ ও গণনা করার সময় অনুগ্রহ করে শান্ত হয়ে বসুন।

## 1.8 বিভাগ 5: SAT নিবন্ধ

❗ বিভাগ 5-এর মানক সময় হল 50 মিনিট। আপনি কোনো অনুমোদিত ব্যবস্থার জন্য পরীক্ষা করলে আপনার সময় ও বিরামগুলো পৃথক হতে পারে। অনুগ্রহ করে আপনার পর্যবেক্ষক দ্বারা ঘোষণাগুলো মনোযোগ সহকারে শুনুন।

আপনার নিবন্ধ ব্যবহার করার সময় বিবৃতির একটি অনুবাদ (উত্তর পত্র) এবং নিবন্ধের বইয়ের নির্দেশিকাটি অনূদিত উচ্চারিত নির্দেশিকার পরে উপস্থিত হয়।

নিবন্ধ সহ SAT-এ অংশগ্রহণকারী শিক্ষার্থীরা আপনার পর্যবেক্ষক বলবেন:

- ▶ 6 নম্বর পৃষ্ঠার বিভাগ 5-এর শুরুতে আপনার উত্তর পত্রটি খুলুন (অথবা বড় হরফের উত্তর পত্র 34 নম্বর পৃষ্ঠা)। আপনার নিবন্ধের ব্যবহার সম্বন্ধে বিবৃতিটি একটু সময় নিয়ে পড়ুন তারপর বাবলটি চিহ্নিত করতে হবে কিনা তা নির্ধারণ করুন (অথবা বর্গক্ষেত্র)। আপনার নিবন্ধের ব্যবহার সম্বন্ধে বিবৃতিটি একটু সময় নিয়ে পড়ুন তারপর বাবলটি (অথবা বর্গক্ষেত্রটি) চিহ্নিত করতে হবে কিনা তা নির্ধারণ করুন। আপনার শেষ হয়ে গেলে অনুগ্রহ করে উপরে দেখুন।  
আমি এখন আপনাদের প্রত্যেককে একটি নিবন্ধের বই দেব। আমি আপনার নিবন্ধের বইটি খুলতে না বলা অবধি তা খুলবেন না।

সমস্ত শিক্ষার্থীর একটি নিবন্ধের বই পেলে আপনার পরিদর্শক এটি বলবেন:

- ▶ আপনার নিবন্ধের বইয়ের পিছনে আপনার পদবি, নাম ও আপনার মধ্য নাম থেকে থাকলে তার আদ্যক্ষর লিখুন। তারপর এই স্কুলের কোড নম্বর, \_\_\_\_\_ স্কুলের নাম \_\_\_\_\_ ও এই কক্ষের নম্বর (বা নাম) প্রিন্ট করুন।

আমরা একবার শুরু করলে আপনার কাছে SAT নিবন্ধে বিভাগ 5-এর উত্তর দিতে 50 মিনিট সময় লাগবে। এখন আপনি লাইন বিহীন পরিকল্পনার পৃষ্ঠায় নোট নিতে বা আপনার নিবন্ধের পরিকল্পনা নাও করতে পারেন কারণ সেখানে কোনো কিছু লিখলে তার নম্বর দেয়া হবে না। আপনি প্রস্তুত হলে আপনাকে প্রথম লাইনযুক্ত পৃষ্ঠায় যেখানে “এখানে আপনার নিবন্ধ শুরু করুন” লেখা আপনার নিবন্ধটি লিখতে শুরু করতে হবে। আপনাকে অবশ্যই উপযুক্ত উত্তর পত্রের পৃষ্ঠায় ও চিহ্নিত মার্জিনের মধ্যে আপনার নিবন্ধ লিখতে হবে। শেষ লাইনযুক্ত পৃষ্ঠায় “STOP” “থামুন” শব্দের পরে কিছু লিখবেন না কারণ এই বিন্দুর পরে কিছু লেখার জন্য নম্বর দেয়া হবে না। অতিরিক্ত কোনো পৃষ্ঠা নেয়ার অনুমতি নেই। আপনাকে অবশ্যই একটি 2 নম্বর পেনসিল ব্যবহার করে আপনার নিবন্ধটি লিখতে হবে। আপনার কাছে 2 নম্বর পেনসিল না থাকলে আপনার নিবন্ধটি ফাঁকা থাকবে। আপনি নিবন্ধটি ফাঁকা রেখে দিলে আপনি নিবন্ধের স্কোর 0 পাবেন।

সমস্ত প্রশ্নের উত্তর দেওয়ার পরে আপনার পর্যবেক্ষক বলবেন:

- ▶ আপনার নিবন্ধের বইয়ের কভারে নির্দেশিকা পড়ুন ও তারপর আপনার নিবন্ধের বইটি খুলুন ও কাজ শুরু করুন। আপনার সময়ের শুরু এখন।

25 মিনিট পরে আপনার সুপারভাইজার বলবেন:

- ▶ আপনার কাছে এই বিভাগে 25 মিনিট সময় রয়েছে।


45 মিনিট পরে আপনার সুপারভাইজার বলবেন:

- ▶ আপনার কাছে এই বিভাগে 5 মিনিট সময় রয়েছে।

ঠিক 50 মিনিট পরে আপনার সুপারভাইজার বলবেন:


- ▶ কাজ করা থামান ও আপনার পেন্সিল নামিয়ে রাখুন। আপনার উত্তর পত্র ও নিবন্ধের বইটি বন্ধ করুন। আপনার উত্তর পত্রটি আপনার নিবন্ধের বইয়ের পাশে রাখুন।

### 1.8.1 উত্তর পত্রের বিবৃতি

 আপনার উত্তর পত্রের পরিকল্পনার পৃষ্ঠায় আপনার নিবন্ধের ব্যবহার সম্বন্ধে নিম্নলিখিতটি বিবৃতির অনুবাদ।

আমি অনুধাবন করি যে আমার নিবন্ধটি (আমার নাম ছাড়াই) College Board-এর উপাদানে পুনরুৎপাদিত হতে পারে। আমি এই ডিম্বাকৃতিটি চিহ্নিত করলে আমার নম্বর নিবন্ধন ও আমার লেখার দক্ষতার মূল্যায়নের বাইরে অন্য কোনো উদ্দেশ্যে আমার নিবন্ধটি পুনরুৎপাদনের জন্য আমার অনুমতি প্রত্যাহার করতে পারি। এই ডিম্বাকৃতিটি চিহ্নিত করার ফলে আমার নম্বরে কোনো প্রভাব পড়বে না বা এটি আমার নিবন্ধটি আমি যে কলেজে আমার SAT স্কোর পার্টিয়েছি তাতে উপলব্ধ করা থেকে প্রতিরোধ করবে না।

### 1.8.2 বিভাগ 5 নিবন্ধের বইয়ের নির্দেশিকা

 নিম্নলিখিতটি হল আপনার নিবন্ধের পুস্তিকার সামনের কভারে থাকা নির্দেশিকার অনুবাদ।

নিবন্ধটি আপনি কতটা কার্যকর ভাবে কোনো অনুচ্ছেদ পড়তে ও অনুধাবন করতে ও নিবন্ধটি বিশ্লেষণ করে লিখতে পারেন তা দেখানোর একটি সুযোগ দেয়। আপনার নিবন্ধটিতে আপনি মনোযোগ সহকারে অনুচ্ছেদটি পড়েছেন, একটি স্পষ্ট ও যৌক্তিক বিশ্লেষণ উপস্থাপন করেছেন ও সংক্ষিপ্তাকারে আপনার ভাষা ব্যবহার করেছেন তা প্রদর্শন করা উচিত।

**আপনার কাছে অনুচ্ছেদটি পড়া ও এই পুস্তিকার ভিতরে দেয়া নির্দেশিকার উত্তরে একটি নিবন্ধ লিখতে 50 মিনিট সময় রয়েছে।**

## 2 পরীক্ষার পরে

সকল শিক্ষার্থীকে আপনার পর্যবেক্ষক বলবেন:

- ▶ অভিনন্দন—আপনি সবেমাত্র পরীক্ষাটি শেষ করেছেন! আমি আপনার পরীক্ষার মেট্রিয়াল সংগ্রহ করার আগে আপনার উত্তর পত্রটি উল্টান ও আপনি 44 নম্বর বাস্তবে দেয়া ফর্ম কোডটি পূরণ করেছেন তা পরীক্ষা করুন। এই ফর্মের কোডটি আপনার পরীক্ষার নম্বরের জন্য আবশ্যিক। আপনার বাস্তবটি পূরণ করতে সহায়তার প্রয়োজন হলে অনুগ্রহ করে হাত তুলুন।

তারপরে আপনার পর্যবেক্ষক বলবেন:

- ❖ আমি এখন আপনার পরীক্ষার মেট্রিয়াল সংগ্রহ করব। আমি শেষ না করা অবধি শান্ত হয়ে বসুন।

## 2.1 উত্তর পত্র সংগ্রহের সময় উত্তর পত্র সম্পূর্ণ করার সময়

আপনি আপনার উত্তর পত্রে ব্যক্তিগত তথ্য সম্পূর্ণ করে থাকলে আপনার পর্যবেক্ষক আপনার উত্তর পত্র সংগ্রহ করবে ও সরাসরি "শিক্ষার্থীর সমাপ্ত হওয়ার আগে" বিভাগটিতে যাবে।

আপনি আপনার উত্তর পত্রে ব্যক্তিগত তথ্য সম্পূর্ণ না করে থাকলে আপনার পর্যবেক্ষক অন্যান্য শিক্ষার্থীদের শেষ হওয়ার সময় আপনাকে শান্ত হয়ে বসে থাকতে বলতে পারেন।

প্রস্তুত হলে আপনার পর্যবেক্ষক বলবেন:

- ❖ SAT স্কুল ডের অংশ হিসাবে আপনার কাছে এখন আপনার নিজের ও আপনার কলেজ পরিকল্পনা সম্বন্ধে কিছু প্রশ্নের উত্তর দেয়ার ও আপনার নম্বরটি পাঠানোর জন্য 4টি অবধি স্থান ও প্রোগ্রাম নির্বাচন করার সুযোগ থাকবে।

11 নম্বর বাস্তবের জন্য আপনার পর্যবেক্ষক বলবেন:

- ❖ 11 নম্বর বাস্তব আপনার মার্কিন যুক্তরাষ্ট্রের মোবাইল নম্বর জানতে চাইবে। শুধুমাত্র মার্কিন যুক্তরাষ্ট্রের মোবাইল নম্বর অনুমোদিত। আপনার নম্বর সরবরাহ করার মাধ্যমে আপনি গবেষণা সমীক্ষায় অংশ নিতে ও কলেজ পরিকল্পনা পরিষেবা সম্পর্কে বিনামূল্যে তথ্য পেতে SAT সম্বন্ধে College Board-এর থেকে পাঠ্য বার্তা পেতে সম্মত হন। মানক পাঠ্য বার্তার হার প্রযোজ্য হয়। আপনি যে কোনো সময় ছেড়ে যেতে পারেন। College Board অন্যান্য কোনো সংস্থার সাথে আপনার ফোন নম্বর শেয়ার করবে না।

আপনি এই বিধিগুলোতে সম্মত হলে আপনার ফোন নম্বরটি লিখুন। আপনার সমাপ্ত হলে অনুগ্রহ করে উপরে দেখুন।

13 নম্বর বাস্তবের জন্য আপনার পর্যবেক্ষক বলবেন:

- ❖ 3 নম্বর পৃষ্ঠা খুলুন। একবার আপনার নম্বর সহ College Board থেকে তথ্য অনলাইনে উপলব্ধ হলে আপনি ইমেলের মাধ্যমে পেতে চাইলে আপনার ইমেল ঠিকানাটি লিখুন ও 13 নম্বর বাস্তব সমতুল বাবলগুলো পূরণ করুন। এটি আপনার নিজের ইমেল ঠিকানা না পেরেন্ট বা অভিভাবকের ঠিকানা তা উপরের বাস্তব সূচিত করুন। আপনি নিজের ইমেল ঠিকানা দিয়ে থাকলে (পেরেন্ট বা অভিভাবকের নয়) ও এই সেশনের শেষে শিক্ষার্থী অনুসন্ধানের পরিষেবার সুযোগ নিতে চাইলে আপনি আপনার ইমেল ঠিকানায় পাঠানো কলেজগুলো থেকে তথ্য পেতে পারেন। আমি কয়েক মিনিটের মধ্যে শিক্ষার্থী অনুসন্ধান পরিষেবা সম্পর্কে আপনাকে বলব। আপনার সমাপ্ত হলে অনুগ্রহ করে উপরে দেখুন।

14 নম্বর বাস্তবের জন্য আপনার পর্যবেক্ষক বলবেন:

- ❖ 14 নম্বর বাস্তব আপনি যে মাসে হাই স্কুল থেকে গ্র্যাজুয়েট হওয়ার প্রত্যাশা করছেন সে মাসের বাবলটি পূরণ করুন। তারপর বাস্তবগুলোতে আপনার গ্র্যাজুয়েশনের বছরের জন্য 2টি সংখ্যা প্রিন্ট করুন ও সমতুল বাবলটি পূরণ করুন।

আপনার পর্যবেক্ষক আপনাকে আপনার উত্তর পত্রে অবশিষ্ট ব্যক্তিগত তথ্যের উত্তর দিতে শিক্ষার্থীর উত্তর পত্রের নির্দেশিকা ব্যবহার করতে বলবে। প্রত্যেকে শেষ করলে আপনার পর্যবেক্ষক আপনার উত্তর পত্র সংগ্রহ করবে ও "শিক্ষার্থীর শেষ হওয়ার আগে" চালিয়ে যাবে।



## 2.2 শিক্ষার্থীদের পরীক্ষা পর্ব শেষ করার আগে

*সমস্ত শিক্ষার্থীর পরীক্ষার উপাদান গণনা করা হলে আপনার পর্যবেক্ষক বলবেন:*

- ▶ মনে রাখবেন, আপনি অবশ্যই কোনো পরিস্থিতিতেই পরীক্ষা কক্ষটি থেকে পরীক্ষার প্রশ্ন নেবেন না, কাউকে দেবেন না বা কোনো উপায়ে, ইমেল, পাঠ্য বার্তা বা ইন্টারনেট সহ কোনো উপায়ে কারো সাথে আলোচনা করবেন না।

*আপনি নিবন্ধ সহ SAT কক্ষে থাকলে আপনার পর্যবেক্ষক বলবেন:*

- ▶ এটি ছাড়াও, আপনি নিবন্ধটি অনলাইনে উপলব্ধ না হওয়া অবধি আজকের নিবন্ধের প্রশ্ন নিয়ে আলোচনা অথবা শেয়ার করার অনুমতি নেই।

*আপনার স্কুল শিক্ষার্থীদের নিজস্ব জিনিস সংগ্রহ করে থাকলে আপনার পর্যবেক্ষক বলবেন:*

- ▶ এই পরীক্ষার প্রশাসনটি এখন শেষ। আপনি বেরিয়ে যাওয়ার জন্য প্রস্তুত থাকলে অনুগ্রহ করে আসুন ও আপনার থেকে আমি আগে যে ব্যক্তিগত জিনিস নিয়েছি তা পুনরুদ্ধার করুন। একবার আপনার সমস্ত জিনিসপত্র পেয়ে গেলে আপনি ধীরে ধীরে কক্ষ ত্যাগ করতে পারেন। অনুগ্রহ করে মনে রাখবেন অন্যান্য কক্ষের শিক্ষার্থীরা এখনো পরীক্ষা দিচ্ছেন। আবারও অভিনন্দন জানাই ও আপনার অংশগ্রহণ ও আপনার কঠোর পরিশ্রমের জন্য আপনাকে ধন্যবাদ।

অথবা

*আপনার স্কুল শিক্ষার্থীর ব্যক্তিগত সামগ্রী সংগ্রহ না করে থাকলে আপনার পর্যবেক্ষক এগুলো বলবেন:*

- ▶ এই পরীক্ষার প্রশাসনটি এখন শেষ। আপনার জিনিসপত্র সংগ্রহ করুন ও ধীরে ধীরে কক্ষ ছেড়ে যান। অনুগ্রহ করে মনে রাখবেন অন্যান্য কক্ষের শিক্ষার্থীরা এখনো পরীক্ষা দিচ্ছেন। আবারও অভিনন্দন জানাই ও আপনার অংশগ্রহণ ও আপনার কঠোর পরিশ্রমের জন্য আপনাকে ধন্যবাদ।